

# «El call reuneix bastants evidències per entrar a la xarxa de jueries»

L'historiador Jorge Maíz destaca la dinamització del barri medieval

LL.LORENZO. Palma.

Jorge Maíz Chacón (Cabra, 1977), llicenciat i doctorat en Història i professor de la UNED a Mallorca, oferí ahir una conferència sobre el call jueu de Mallorca. L'acte s'emmarca dins el cicle de conferències d'Història, Cultura i Tradició del Món Jueu, organitzat per l'Institut de Relacions Culturals Balears-Israel i en el qual col·labora el Grup Serra.

—**Què destacau del call jueu de Palma?**

—M'agradaria destacar la dinamització econòmica i cultural que té. És bastant important la relació amb la Corona d'Aragó, amb el Nord de l'Àfrica, del Magrib, del sud de França i de la Mediterrània central.

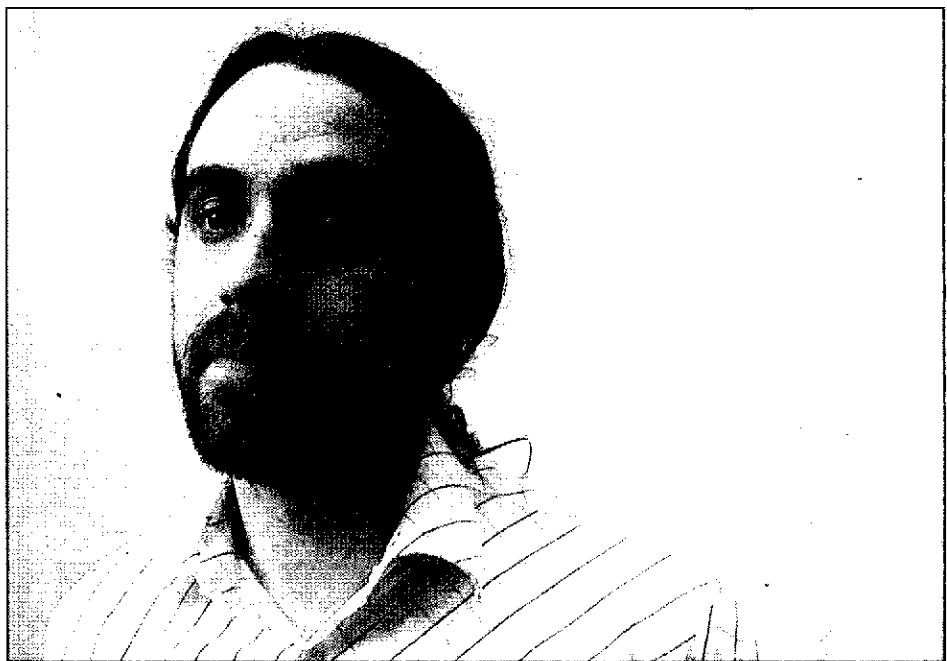
—**Aquestes característiques sorgiren arran de la formació del call jueu o és que aquest es va formar precisament perquè Mallorca ja les reunia?**

—Ja hi havia població jueva en el segle V, però amb la conquesta catalana arriba més població atreta perquè era un punt estratègic a la Mediterrània occidental.

—**Tenia influència política?**

—En la Corona d'Aragó, durant el regne de Pere el Cerimoniós, en àmbits econòmics. Al regne de Mallorca els jueus són els que finançen en part les polítiques. Després hi ha un èxode important i se'n van a Sagres per continuar la tasca de l'escola cartogràfica de Mallorca.

—**Com s'explica el canvi de**



Jorge Maíz defensa que el call es formà per la posició estratègica de Mallorca.

Foto: AV.

**tenir bones relacions amb el poder a ser perseguits?**

—Hi ha unes raons de caire cultural, el que defensa el conflicte amb els cristians, també de caire mental, l'antisemitisme, però també hi ha raons que l'atribueixen a un canvi d'interessos dels monarques que no afecta només la població jueva.

«El call de Palma fou tan important com els que més de les corones d'Aragó i Castella»

«Es calcula que tenia entre 2.000 i 4.000 habitants al segle XIV»

—**Quants de jueus va arribar a haver-hi?**

—Hi ha un llistat de 258 nuclis familiars i d'una població d'entre 2.000 i 4.000 a finals del segle XIV, que suposava entre un 5% i un 10% del total de la població, però no són fiables. Hi havia un altre call a Inca i comunitats a Sineu, Montuiri i Menorca.

—**Què queda del call jueu?**

—Bàsicament l'estructura urbana pel barri de la Calatrava, tot i que tenim altres evidències, com algunes de caire ornamental. Tanmateix tenim evidències suficients perquè el call jueu de Palma ingressi a la Xarxa de jueries d'Espanya, ja que fou tan important com els que més de les corones d'Aragó i Castella.